

Bank BGZ

ul. Kasprzaka 10/16
01-211 Warszawa
tel. 22 860 44 00
fax. 22 860 58 68

<http://www.bgz.pl>

Departament Analiz Makroekonomicznych i Sektorowych
BankBGZ.Research@bgz.pl

Główny Ekonomista
Dyrektor Departamentu
Dariusz Winek
tel. +48 22 860 43 56
dariusz.winek@bgz.pl

Analizy rynków rolnych

Marta Skrzypczyk
Kierownik Zespołu; rynek mleka
tel. 22 860 59 55

marta.skrzypczyk@bgz.pl

Izabela Dąbrowska-Kasiewicz
rynek zbóż, środków produkcji
tel. 22 860 56 54

izabela.dabrowska@bgz.pl

Mariusz Dziwulski
rynek owoców i warzyw
tel. 22 860 46 31

mariusz.dziwulski@bgz.pl

Anna Jaworowska
rynek roślin oleistych
tel. 22 860 52 23

anna.jaworowska@bgz.pl

Michał Kolesnikow
rynek mięsa
tel. 22 860 50 58

michal.kolesnikow@bgz.pl

Analizy sektorowe

Monika Dybciak
Artur Bubiło
Artur Kowalczyk

Analizy makroekonomiczne i rynków finansowych

Konrad Soszyński
Piotr Popławski
Paweł Zasoński

Danych dostarcza:
Sparks Polska, KE, Reuters
GUS, MRIRW, IERIGZ

AgroTydzień w TV Biznes
- premiera w każdą środę o 20:25.
Analizy, opinie, wypowiedzi ekspertów

Zboża:

- Według majowych prognoz Strategie Grains całkowite zbiory zbóż w Polsce miałyby wynieść w 2011 r. 27,5 mln ton.
- Autorzy raportu Strategie Grains w maju obniżyli swoje szacunki zbiorów zbóż we Wspólnocie w sezonie 2011/2012 o ponad 5 mln t do niespełna 249 mln t, wobec 274 mln t szacowanych w sezonie bieżącym.

Rośliny oleiste:

- Według USDA, wzrost przerobu podstawowych oleistych w sezonie 2011/12 może być większy niż wzrost ich zbiorów.

Mięso:

- W kwietniu zanotowano znacznie przyspieszenie rocznej dynamiki cen detalicznych mięsa. Wzrost w skali roku wyniósł 4,9%. Oczekujemy, że w grudniu br. mięso będzie o 3-8% droższe niż rok wcześniej.
- Oczekujemy, że dane GUS odnośnie pogłowia trzody chlewnej wg stanu na koniec marca pokażą jego spadek do poziomu 13,5-13,8 mln sztuk.

Mleko:

- W pierwszym tygodniu maja br. przeważały spadkowe tendencje krajowych cen zbytu przetworów mleczarskich.
- W 2010 r. eksport przetworów mleczarskich z UE-27 mierzony w ekwiwalencie mleka osiągnął poziom 14,7 mln t, o 1,7 mln t wyższy niż w 2009 roku.

Owoce i warzywa:

- Nowy sezon może być ciężki dla producentów mrożonek owocowych. Tegoroczne zbiory owoców miękkich w kraju będą prawdopodobnie niskie, co sprawi, że ceny surowców do przetwórstwa pozostaną stosunkowo wysokie. Wyższe mogą być natomiast zbiory w innych krajach, co może wpłynąć na wzrost produkcji mrożonek i będzie działać w kierunku spadku ich cen na rynku europejskim.

Ważne daty:

Data	Wydarzenie
od 1.01.2011	Weszła w życie druga część wymogów wzajemnej zgodności (<i>cross compliance</i>). W przypadku producentów żywca nowe wymogi dotyczą zdrowia zwierząt oraz bezpieczeństwa żywności i pasz.
do 16.05.2011	Można składać w ARiMR wnioski o przyznanie płatności bezpośrednich, ONW i rolnośrodowiskowych za 2011 r.
do 16.05.2011	Rolnicy, którzy otrzymali pomoc na "Zalesianie gruntów rolnych oraz zalesianie gruntów innych niż rolne" z Programu Rozwoju Obszarów Wiejskich na lata 2007 - 2013, mają możliwość składania wniosków w ARiMR o coroczną wypłatę takiego wsparcia.

Ceny referencyjne/minimalne w Unii Europejskiej

Produkt	Cena (w EUR)	Cena (w PLN*)	Od	Do
Pszenica	101,31 EUR/t	398,72 PLN/t	01.05.2011	31.05.2011
Buraki cukrowe	26,29 EUR/t	103,97 PLN/t	01.10.2010	30.09.2011
Odłuszczone mleko w proszku	169,80 EUR/ 100 kg	668,26 PLN/100 kg	01.05.2011	31.05.2011
Masło w blokach	246,39 EUR/ 100 kg	969,69 PLN/100 kg	01.05.2011	31.05.2011

* Według fixingu z dnia 29.04.2011 r. z wyjątkiem buraków cukrowych - w oparciu o średni kurs EUR/PLN z września 2010 r.

Średniotygodniowe kursy walutowe

Tydzień	EUR/PLN	USD/PLN	GBP/PLN	PLN/UAH	PLN/RUB
18-24.04	3,96	2,74	4,49	2,92	10,28
25.04-01.05	3,94	2,67	4,44	2,98	10,32
02-08.05	3,95	2,68	4,42	2,97	10,25
09-15.05	3,92	2,73	4,46	2,93	10,17

Niniejszy dokument jest jedynie materiałem informacyjnym do użytku odbiorcy. Nie może on być uznany za rekomendację do dokonania jakiejkolwiek inwestycji. Wszystkie opinie i prognozy wyrażone w niniejszym dokumencie są wyrazem oceny autorów w dniu publikacji i mogą ulec zmianie bez zapowiedzi.

Żadna część jak i całość utworów zawartych w publikacji „AgroTydzień”, nie może być powielana i rozpowszechniana lub dalej rozpowszechniana w jakiegokolwiek formie i w jakikolwiek sposób (w tym także elektroniczny, mechaniczny lub inny albo na wszelkich polach eksploatacji) włącznie z szeroko pojętą digitalizacją, fotokopiowaniem lub kopiowaniem, w tym także zamieszczaniem w Internecie - bez uprzedniej pisemnej zgody Banku Gospodarki Żywnościowej S.A. z siedzibą w Warszawie. Jakiegokolwiek użycie lub wykorzystanie z naruszeniem prawa utworów zawartych w „AgroTydzień”, w całości lub w części, bez uprzedniej pisemnej zgody Banku Gospodarki Żywnościowej S.A. jest zabronione pod groźbą kary i może być ścigane prawnie.

Zboża

Rynek krajowy

Według majowych prognoz Strategii Grains (SG) całkowite zbiory zbóż w Polsce miałyby wynieść w 2011 r. 27,5 mln ton. Należy dodać, iż wg autorów SG w 2010 r. w kraju zebrano 26,8 mln t, a nie 27,3 mln t jak szacuje GUS.

Rynek światowy

Autorzy raportu SG w maju obniżyli swoje szacunki całkowitych zbiorów zbóż w UE w sezonie 2011/2012 o ponad 5 mln t do niespełna 249 mln t, wobec produkcji szacowanej na 274 mln t w sezonie bieżącym 2010/2011. W szczególności skorygowane w dół zostały oczekiwania w zakresie zbiorów pszenicy, aż o blisko 4 mln t do 131,5 mln ton. Jednakże nadal jest to więcej niż przed rokiem (126,4 mln t). Przyczyną tej korekty był niski poziom opadów w regionach położonych w zachodniej części Europy. Ekspert SG oceniają, że warunki w Centralnej i Wschodniej Europie pozostają korzystne dla wegetacji zbóż, przy czym w swojej najnowszej prognozie uwzględniono straty w przezimowaniu zbóż w Polsce i na Litwie.

Niemniej jednak, wyższe zbiory nie muszą oznaczać niskich cen. W nowy sezon 2011/2012 w dniu 1 lipca br. świat wejdzie zapasami niższymi o 61 mln t w skali roku, co mimo oczekiwanego wzrostu globalnej produkcji do rekordowego poziomu 1 808 mln t będzie oznaczało wzrost światowej podaży o zaledwie 17 mln ton. Ponadto, z szacunków Rady wynika, iż pogorszy się relacja zapasów do konsumpcji, która w przypadku pszenicy ukształtuje się na poziomie bliskim 28% (zapasy w 28% pokrywają globalne zapotrzebowanie). Analiza danych historycznych wskazuje, iż przy poziomie tego wskaźnika poniżej 20% obserwowano wysoki poziom cen pszenicy. Na rynku kukurydzy przyjmuje się jako poziom graniczny wysokość wskaźnika zapasów do konsumpcji na poziomie 12-15%. Z ostatnich prognoz opublikowanych przez Radę wynika, iż wskaźnik ten może być zbliżony do tego poziomu i zapasy w niespełna 13% pokrywać będą światowe zapotrzebowanie.

W związku z powyższym oczekuje się, że niezależnie od wielkości zbiorów zbóż w UE, globalny bilans w przypadku kukurydzy będzie sprzyjał utrzymaniu wysokich cen tego zboża, co będzie się również przekładać na sytuację na rynku pszenicy i innych zbóż.

Jednocześnie nadal bardzo ważna pozostaje sytuacja w krajach najsilniej oddziaływujących na kształtowanie się cen, czyli największych eksporterów i importerów zbóż. Uczestnicy rynku w szczególności śledzą informacje napływające z Rosji i Ukrainy, czyli z państw, które w bieżącym sezonie wycofując się z handlu dały impuls do gwałtownych wzrostów cen. Oczekujemy również, iż na kształtowanie się cen transakcyjnych duży wpływ będą mieć nastroje na rynkach terminowych. Podobnie jak w latach ubiegłych inwestorzy będą reagować na wszelkie doniesienia płynące nie tylko z rynku zbóż, lecz również jego otoczenia (m.in. regulacje, wsk. makroekonomiczne, notowania innych surowców).

Przeciętne ceny (PLN/t; bez VAT) płacone przez przedsiębiorstwa dokonujące zakupu zbóż (01-08.05)

Towar	Rodzaj	Polska	Makroregiony*		
			Centralno-Wschodni	Południowy	Północno-Zachodni
Pszenica	Kons.	991	1015	1003	964
	Pasz.	957	968	950	952
Żyto	Kons.	801	808	n/d	780
	Pasz.	792	-	-	792
Jęczmień	Kons.	718	n/d	n/d	691
	Pasz.	796	829	770	787
	Brow.	922	n/d	-	918
Kukurydza	Pasz.	947	973	n/d	937
Owies	Kons.	690	n/d	n/d	700
	Pasz.	713	713	-	-
Pszenżyto	Pasz.	913	954	n/d	901

Źródło: MRIRW

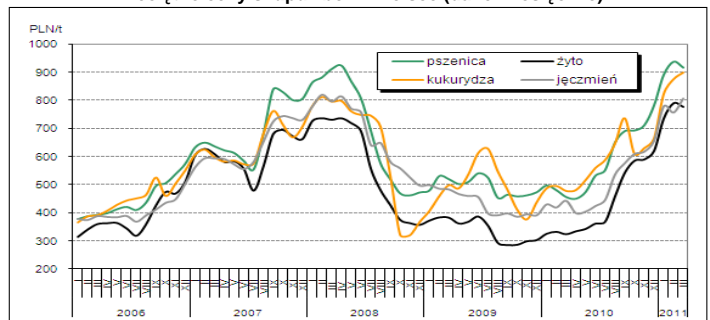
 * Makroregiony: Centralno-Wschodni: lubelskie, łódzkie, mazowieckie, podlaskie, warmińsko-mazurskie; Południowy: dolnośląskie, małopolskie, opolskie, świętokrzyskie, podkarpackie, śląskie; Północno-Zachodni: kujawsko-pomorskie, lubuskie, pomorskie, wielkopolskie, zachodniopomorskie
 n/d – niewystarczająca liczba danych

Dynamika (%) średnich cen zakupu zbóż w Polsce

Tydzień	Pszenica kons.	Żyto kons.	Jęczmień paszowy	Kukurydza paszowa
t (01-08.05) PLN/t	991	801	796	947
t (25.04-01.05)	-0,06	0,44	2,65	0,66
t/t-1 (18.04-24.04)	0,54	0,75	3,22	1,81
t/t-2 (11-17.04)	2,24	0,80	1,38	1,86
t/t-3 (04-10.04)	2,52	1,19	-1,17	3,03
r/r	114,44	143,65	109,65	81,71

Źródło: opracowanie własne na podstawie MRIRW

Przeciętne ceny skupu zbóż w Polsce (dane miesięczne)



Źródło: GUS

Ceny zbóż w UE-27 (EUR/t; 25.04-01.05)

	Pszenica konsum.	zmiana tyg. (%)	Jęczmień paszowy	zmiana tyg. (%)	Kukurydza paszowa	zmiana tyg. (%)
Hiszpania	248	0,67	225	0,66	256	1,75
Niemcy	257	-0,19	196	3,64	238	0,47
Czechy	248	2,46	174	-1,36	bd	bd
Słowacja	269	38,76	186	bd	210	bd
Węgry	197	-23,24	164	2,11	213	-2,43
UE-27	244	-1,07	196	0,83	233	-0,60
Polska	252	0,78	197	0,50	239	1,31
UE-27=100	103	-	101	-	103	-

Źródło: MRIRW

Ceny zbóż na giełdach światowych (USD/t) z 13.05.2011 r.

Giełda	Zboże	V 11	VII 11	IX 11	XII 11
CBOT	kukurydza	267,31	268,49	257,31	246,84
	pszenica SRW	-	267,35	285,50	306,81
MGE	pszenica DNS	-	330,77	331,94	336,65
KCBT	pszenica HRW	-	319,45	325,92	334,73
MATIF*	pszenica	-	230,00(VIII)	225,75(XI)	227,50(I)
LIFFE**	pszenica	197,00	187,80	175,25(XI)	178,25(I)

Źródło: Reuters

CBOT - Chicago Board of Trade; KCBT - Kansas City Board of Trade; MGE - Minneapolis Grain Exchange;

* MATIF - Marche a Terme International de France (EUR/t)

** LIFFE - London International Financial Futures and Options Exchange (GBP/t)

Oleiste

Rynek światowy

Wzrost przerobu oleistych w sezonie 2011/12 może być większy niż wzrost ich zbiorów

Na początku drugiej dekady maja, Amerykański Departament ds. Rolnictwa (USDA) opublikował swój kolejny raport nt. światowego rynku oleistych.

Według wstępnych prognoz USDA, w sezonie 2011/2012 światowe zbiory podstawowych 7 oleistych (m.in. soja, rzepak, słonecznik) mogą wynieść 459,2 mln t wobec 449,3 mln t w sezonie 2010/2011. Oznacza to wzrost rzędu 2,3%.

USDA przewiduje, że zbiory soi, która dominuje w globalnej produkcji oleistych, mogą zwiększyć się o ponad 1 mln t do ok. 263,3 mln t (ok. 262 mln t w sezonie 2010/2011). Nieco wyższe mogą być także zbiory rzepaku. USDA oczekuje, że w sezonie 2011/2012 mogą wynieść one ok. 60,9 mln t (ok. 58,7 mln t w sezonie 2010/2011). Jednocześnie jednak podkreślić należy, że w samej UE - która jest największym producentem i konsumentem rzepaku w skali świata - USDA oczekuje już spadku zbiorów, co szerzej zostanie przedstawione w następnym numerze AgroTygodnia.

Według USDA, światowy wzrost produkcji oleistych będzie jednak mniejszy niż wzrost ich przerobu. W sezonie 2011/2012 zostanie przetworzone 389,5 mln t surowca wobec 376,3 mln t w sezonie 2010/2012. Oznacza to zwiększenie na poziomie 3,5%. USDA oczekuje, że przerób soi w sezonie 2011/2012 może osiągnąć poziom 232,3 mln t (ok. 224 mln t w sezonie 2010/2011). Wyższy może być również przerób rzepaku (58,5 mln t wobec ok. 58,1 mln t w sezonie 2010/2011).

Ostatecznie zapasy oleistych na koniec sezonu w sezonie 2011/2012 mogą być mniejsze niż w sezonie 2010/2011. Pogorszeniu może ulec wskaźnik zapasy/konsumpcja.

Notowania cen oleistych na światowych giełdach

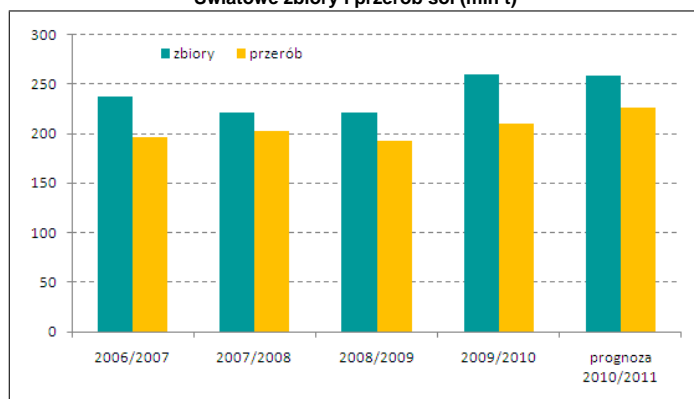
Notowania cen soi na amerykańskiej giełdzie CBOT uległy nieznacznemu umocnieniu. W ostatni piątek (13.05) osiągnęły one wartość w przypadku najbliższego kontraktu majowego 491 USD/t (+0,9%), a dla kontraktu sierpniowego 448 USD/t (0,3%). Notowania cen rzepaku na giełdzie MATIF również wzrosły. Na koniec ubiegłego tygodnia osiągnęły one wartość 447 EUR/t w kontrakcie najbliższym, czyli z dostawą w sierpniu 2011 roku. Wzrost notowań cen rzepaku na przestrzeni tygodnia wyniósł 4,7%, był zatem znacznie wyższy niż w przypadku soi.

Dynamika (%) średnich cen sprzedaży (bez VAT) (02-08.05)

Tydzień	Rzepak (PLN/t)	Olej rzepakowy rafinowany (PLN/t)	Śruta rzepakowa (PLN/t)	Makuch rzepakowy (PLN/t)
t (02-08.05)	1605	4193	735	878
t/t-1 (25.04-01.05)	-2,96	0,60	-1,08	3,17
t/t-2 (18-24.04)	-6,79	3,02	1,38	-2,55
t/t-3 (11-17.04)	-8,60	1,38	1,10	1,04
t/t-4 (04-10.04)	-9,27	-2,42	1,94	-0,34
r/r	30,38	46,81	45,83	50,09

Źródło: MRIRW

Światowe zbiory i przerób soi (mln t)



Źródło: USDA

Ceny produktów oleistych na giełdach światowych z 13.05.2011 r.

Termin dostawy	soja USD/t	CBOT	MATIF (EUR/t)
		śruta sojowa USD/short t (ok. 907 kg)	rzepak
V 11	491,26	343,10	-
VII 11	488,47	345,40	-
VIII 11	487,37	346,00	447,00
IX 11	484,28	344,30	-
XI 11	481,56	339,10 (X)	444,25

Źródło: Reuters

CBOT - Chicago Board of Trade; MATIF - Marche a Terme International de France

Mięso

Rynek krajowy

Ceny detaliczne mięsa

W kwietniu po raz kolejny znacznie przyspieszyła roczna dynamika cen detalicznych mięsa. W stosunku do sytuacji sprzed roku, najbardziej podrożały drób i wołowina. W dalszej części roku roczna dynamika cen wieprzowiny będzie się zwiększała, a cen drobiu zmniejszała.

Jak wynika z opublikowanych w ubiegłym tygodniu przez GUS danych w kwietniu ceny mięsa wzrosły o 1,0% i były o 4,9% wyższe niż przed rokiem. Miesiąc wcześniej wzrost cen w ujęciu rocznym wynosił 3,7%, a w lutym mięso było jedynie o 1,0% droższe niż rok wcześniej.

Na przestrzeni ostatnich dwunastu miesięcy najbardziej podrożało mięso drobiowe (o 16,7%) oraz mięso wołowe - dla przykładu mięso wołowe z kością było o około 6% droższe. Na razie stosunkowo niewielki wzrost cen wystąpił w przypadku wieprzowiny (o 3,6%) oraz przetworów mięsnych i wędlin (o około 1,5%). Ale wydaje się, że już niedługo ceny wieprzowiny będą w większym stopniu napędzać wzrosty cen mięsa ogółem i całą inflację.

Już dziś ceny skupu trzody chlewnej są o 25-30% wyższe niż przed rokiem. Częściowo tak duży wzrost wynika z niskich cen przed rokiem. Niemniej jednak, ceny, które za żywiec płać zakłady mięsne w ostatnich miesiącach znacznie wzrosły. Wzrost cen wieprzowiny w sklepach jeszcze całkowicie tego nie odzwierciedla.

Prognozujemy, że do września ten gatunek mięsa w detalu podrożeje jeszcze o 5-6%. Jesienią może podobnie jak zazwyczaj tanieć, ale prawdopodobnie wolniej niż w poprzednich latach. W rezultacie w grudniu wieprzowina może być o 6-9% droższa niż rok wcześniej.

Trudniej o rzetelną prognozę dla rynku drobiu, gdyż tutaj ze względu na krótki cykl produkcyjny, zmiany są bardzo gwałtowne. Prawdopodobnie jednak ceny w relacji rocznej na koniec roku będą o około 8-14% wyższe.

W rezultacie ceny detaliczne mięsa ogółem będą w grudniu najprawdopodobniej o 3-8% wyższe niż rok wcześniej. Stosunkowo szeroki prognozowany przedział wynika z dużej niepewności panującej na rynkach surowców rolnych oraz rynkach walutowych.

Szacunek pogłowia trzody chlewnej

Na dzień 17.05.2011 GUS zaplanował publikację notatki sygnałnej na temat kwietniowego badania pogłowia świń. Oczekujemy, że dane te pokażą duży spadek pogłowia w stosunku do danych z listopada ub.r. i spadek w relacji rok do roku.

Prognozujemy, że na ostatni dzień marca pogłowie trzody chlewnej wyniosło około 13,5-13,8 mln sztuk. Jeśli ta prognoza się sprawdzi, to będzie ono o 1,2-3,3% mniejsze niż w marcu ubiegłego roku, kiedy wynosiło 13,97 mln sztuk.

Mimo spadku pogłowia ogółem, pogłowie trzody chlewnej na ubój o masie powyżej 50 kg prawdopodobnie wciąż będzie nieznacznie wyższe niż w tym samym okresie przed rokiem. Oznacza to, że na razie wciąż wyższa jest dostępność krajowych tuczników dla przemysłu mięsnego. Jednak w drugiej połowie roku podaż trzody będzie już znacznie ograniczona.

Przeciętne ceny żywca (PLN/kg; bez VAT) (02-08.05)

Towar	Polska	Makroregiony*			
		Północny	Centralny	Pd.-Wsch.	Zachodni**
Trzoda chlewna	4,55	4,55	4,68	4,54	4,48
Prosięta*** do 20 kg	115,14	103,53	105,46	138,16	115,65
Byki do 2 lat (URO)	6,45	6,30	6,58	6,34	-
Byki >2 lat (R)	6,51	6,28	6,33	6,56	-
Krowy (ROP)	4,27	4,16	4,25	4,33	-
Jałówki (URO)	5,09	4,97	5,17	5,11	-
Bydło ogółem	5,50	5,25	5,74	5,39	-
Kurczęta brojlery	3,86	3,91	3,84	3,86	3,87
Indory	5,77	5,86	-	-	5,33

Źródło: MRiRW

* Makroregiony: Północny: pomorskie, warmińsko-mazurskie, kujawsko-pomorskie; Centralny: mazowieckie, łódzkie, podlaskie; Południowo-Wschodni: lubelskie, świętokrzyskie, podkarpackie, małopolskie, śląskie; Zachodni: opolskie, dolnośląskie, wielkopolskie, lubuskie, zachodniopomorskie.

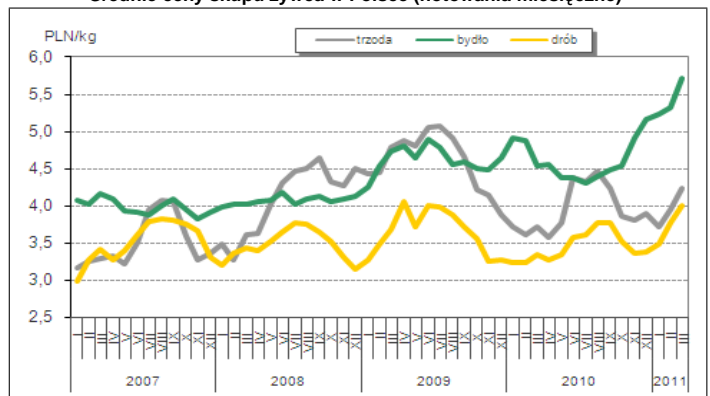
** Region zachodni dla bydła został częściowo włączony do regionu centralnego i północnego. *** PLN/szt.

Dynamika (%) średnich cen skupu żywca w Polsce

Tydzień	Trzoda chlewna	Bydło	Kurczęta	Indory
t (02-08.05)	4,55 PLN/kg	5,50 PLN/kg	3,86 PLN/kg	5,77 PLN/kg
t/t-1 (25.04-01.05)	0,0	0,9	-1,0	-0,6
t/t-2 (18-24.04)	0,2	1,0	-1,4	1,1
t/t-3 (11-17.04)	-0,3	0,5	-1,8	2,9
t/t-4 (04-10.04)	2,6	1,9	-0,3	5,4
t/r	28,2	24,2	24,6	29,8

Źródło: Opracowanie własne na podstawie MRiRW

Średnie ceny skupu żywca w Polsce (notowania miesięczne)



Źródło: Opracowanie własne na podstawie GUS

Ceny referencyjne żywca w wybranych krajach UE (02-08.05)

	Trzoda chlewna EUR/100 kg mps	Bydło kl. U+R+O EUR/100 kg mpc	Kurczęta tuszki 65% EUR/100 kg
Niemcy	166,26	342,26	
Francja	159,00	333,11	220,00
Holandia	150,76	314,68	196,00
Dania	141,88	370,41	233,60
Polska	154,87	313,94	148,56
Czechy	161,55	320,58	178,79
Węgry	160,36		171,36
Litwa	167,17	280,19	155,92
Słowacja	156,10	297,60	177,22
Rumunia	161,36	268,22	168,07
UE średnio	159,30	341,41	187,08

Źródło: KE

Mleko

Rynek krajowy i światowy

Dane opublikowane przez Ministerstwo Rolnictwa wskazują, iż w pierwszym tygodniu maja br. w dalszym ciągu przeważały spadkowe tendencje cen zbytu przetworów mleczarskich. W relacji tygodniowej podrożało jedynie masło ekstra w blokach – o prawie 3% – oraz część artykułów płynnych, w tym w największym stopniu śmietana i śmietanka – o prawie 2%. Wzrostowe dynamiki cen przetworów płynnych utrzymują się już od początku roku, podczas gdy produkty stałe w kwietniu taniały (ogółem ich średnia cena obniżyła się o ponad 6% w relacji miesięcznej). Niemniej w dalszym ciągu wszystkie artykuły mleczarskie pozostają droższe w stosunku do analogicznego okresu ubiegłego roku – masło o ponad 20%, odtłuszczone mleko w proszku o około 6%, zaś produkty płynne o około 6-7%.

W przypadku serów w analizowanym tygodniu ceny zmniejszyły się od 1% w odniesieniu do Goudy czy Cheddara do 2% dla Ementalera. Podobnie było w kwietniu, gdy obniżki sięgnęły 1% w relacji miesięcznej.

Taniecie artykułów przetwórstwa mlecznego w kraju wynika głównie ze spadkowych trendów dominujących w ubiegłym miesiącu na rynku światowym. Przykładowo, masło potaniało średnio o 2%, OMP o 7% zaś PMP o prawie 5% w relacji miesięcznej.

Niemniej, już w I połowie maja br. na rynku globalnym nastąpiła pewna stabilizacja cen przetworów mleczarskich. W portach Oceanii ceny eksportowe masła pozostały na poziomie w końcu kwietnia br., tj. 4500-4900 USD/t, zaś ceny mleka w proszku, zarówno odtłuszczonego jak i pełnego, zmniejszyły się o około 2% do odpowiednio 3600-3900 USD/t i 3900-4200 USD/t.

W portach Europy Zachodniej masło podrożało o prawie 2% do 5600-6050 USD/t, OMP potaniało o niespełna 1% do 3250-3600 USD/t, zaś ceny PMP utrzymały się na poziomie z końca kwietnia br.

Unijny handel zagraniczny przetworami mleczarskimi

W 2010 r. eksport przetworów mleczarskich z UE-27 mierzony w ekwiwalencie mleka osiągnął poziom 14,7 mln t, o 1,7 mln t wyższy niż w 2009 roku. Oznacza to, iż około 11% skupionego przez mleczarnie surowca zostało sprzedane w postaci artykułów mlecznych poza granicami UE (w 2009 r. było to około 10%). W największym stopniu wzrosła sprzedaż zagraniczna serów oraz OMP, zmniejszyła zaś PMP.

Wstępne dane za 2011 r. wskazują na kontynuację ubiegłorocznych tendencji. W okresie styczeń-luty br. eksport serów zwiększył się o prawie 18% wobec analogicznego okresu 2010 r., OMP o 11%, zaś masła o prawie 4%. Obniżył się natomiast wywóz PMP – o około 10%.

Import ma śladowe znaczenie w unijnych dostawach rynkowych przetworów mleczarskich, a jego udział systematycznie z roku na rok spada.

Przeciętne ceny mleka i jego przetworów (PLN/100 kg; bez VAT) (02-08.05)

Towar	Polska	Makroregiony*			
		Północny	Centralny	Pd.-Wsch.	Zachodni
Mleko surowe**	121,59	126,69	116,69	118,46	117,91
PMP	1 241,26	1 284,23	1 295,60	nld	1 194,78
OMP	917,37	926,54	895,25	964,50	900,63
Masło w blok.	1 444,98	1 407,68	1 447,09	1 509,58	1 468,69
Masło konfek.	1 530,34	1 501,35	1 557,19	1 568,67	1 535,03
Ser Edamski	1 370,91	1 361,52	1 396,57	1 362,56	nld
Ser Gouda	1 337,58	1 338,19	1 346,26	1 344,37	1 257,23

Źródło: MRIRW

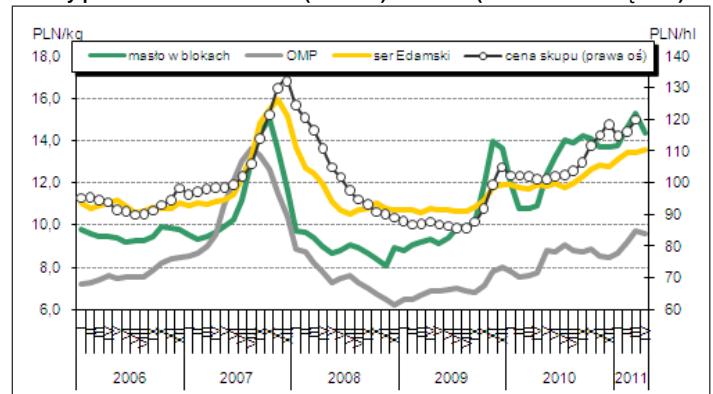
*Makroregiony: Północny: pomorskie, warmińsko-mazurskie, kujawsko-pomorskie; Centralny: mazowieckie, łódzkie, podlaskie; Południowo-Wschodni: lubelskie, świętokrzyskie, podkarpackie, małopolskie, śląskie; Zachodni: opolskie, dolnośląskie, wielkopolskie, lubuskie, zachodniopomorskie.

** Dane za marzec 2011 r.

Średnie ceny sprzedaży bydląt mlecznego na targowiskach (PLN/szt.) (02-08.05)

Kategoria bydła	Cena	zmiana tygodniowa (w %)
Jałówki cielne	2716,67	3,5
Krowy mleczne	2593,75	4,9

Źródło: MRIRW

Ceny produktów mleczarskich (bez VAT) w Polsce (notowania miesięczne)


Źródło: Opracowanie własne na podstawie MRIRW

Dynamika (%) cen głównych wyrobów mleczarskich w Polsce

Tydzień	Masło ekstra w blokach (PLN/100 kg)	OMP (PLN/100 kg)	Ser Edamski (PLN/100 kg)
t (02-08.05)	1 444,98	917,37	1 370,91
t/t-1 (25.04-01.05)	2,60	-1,53	0,87
t/t-2 (18-24.04)	0,71	-4,10	2,10
t/t-3 (11-17.04)	0,06	-3,00	1,11
t/t-4 (04-10.04)	0,32	-5,31	0,96
t/r	22,42	6,04	16,28

Źródło: Opracowanie własne na podstawie MRIRW

Ceny skupu oraz zbytu mleka i przetworów mleczarskich w wybranych krajach UE (02-08.05) oraz ceny eksportowe w portach Oceanii i Europy Zachodniej (02-13.05; F.O.B.) w EUR/100kg

	Mleko surowe*	OMP	Masło ekstra (w blokach)
Niemcy	33,20	238	395
Francja	33,12	248	385
Holandia	35,65	235	393
Polska	30,26	233	367
Czechy	32,71	-	-
Słowacja	31,21	-	-
Oceania	31,30**	258	323
Europa Zachodnia	-	236	401
Stałe refundacje	-	0,00	0,00
Refundacje przetargowe	-	-	-

Źródło: MRIRW, USDA-Agricultural Marketing Service, KE

* Dane za luty 2011 r. ** Nowa Zelandia, Fonterra, marzec 2011 r.

Owoce i warzywa

Rynek światowy

W przeciwieństwie do Polski, zbiory owoców miękkich w innych krajach mogą być wysokie

Produkcja mrożonych owoców miękkich w krajach poza Polską w kolejnym sezonie może być wysoka w wyniku dobrych zbiorów owoców. W przypadku wiśni tegoroczne zbiory w Serbii, mimo tendencji do ograniczania powierzchni upraw w tym kraju, powinny być wysokie, w związku z tym należy spodziewać się wzrostu produkcji ich mrozonek. Będzie to czynnik, który w pewnym stopniu może oddziaływać na spadek cen tych produktów na światowym rynku. Jest to niekorzystne dla krajowych producentów mrożonych wiśni, zwłaszcza w kontekście przewidywanych niższych zbiorów tych owoców, które prawdopodobnie będą wynikiem słabego przezimowania drzew oraz majowych przymrozków. Dotyczy to również innych owoców miękkich, między innymi truskawek, których zbiory w tym roku szacowane są przez ekspertów na poziomie z roku poprzedniego. Co prawda dochodzą głosy o mniejszej produkcji truskawek w Chinach w regionie Liaoning nawet o 40%, ale należy liczyć się z konkurencją ze strony tego kraju, zwłaszcza, że import mrożonych truskawek z Chin do UE-27 z roku na rok się zwiększa. Podobna sytuacja jeśli chodzi o zbiory występuje również w przypadku malin czy też porzeczek czarnych, których również ze względu na warunki pogodowe w kraju, może być na rynku znacznie mniej. Biorąc pod uwagę produkcję malin w innych krajach to oczekiwania co do zbiorów są dobre. Powierzchnia uprawy malin w Serbii według danych tamtejszego Ministerstwa Rolnictwa w 2011 roku wyniesie 15,4 tys. ha, co oznacza, że będzie o 1,5% większa niż przed rokiem. Przy założeniu dobrych warunków pogodowych prawdopodobnie zwiększy się w związku z tym produkcja, a co za tym idzie również eksport serbskich malin do krajów UE. Kończy się natomiast sezon zbiorów malin w Chile, które są jednym z największych producentów i dość znaczącym eksporterem mrozonek z tych owoców. Jak podaje Foodnews tegoroczne zbiory malin w tym kraju będą podobne do tych z wcześniejszych lat. Z podanych informacji wynika jednak, że w porównaniu do roku poprzedniego, o około 10% mniej malin w tym kraju skierowano do mrożenia, głównie ze względu na słabą jakość owoców. Mniej więcej w takiej samej relacji zmniejszy się zatem produkcja chilijskich mrożonych malin. Brak zapasów wśród producentów mrożonych owoców miękkich, podobnie z resztą jak też producentów koncentratów w kraju sprawi, że ceny owoców do przetwórstwa mogą być w tym sezonie wysokie. Przetwórcy muszą być jednak ostrożni z oferowaniem wysokich cen za surowce, gdyż dobra produkcja w krajach konkurencyjnych jeśli chodzi o produkcję mrozonek, może być czynnikiem pchającym ceny w dół.

Ceny hurtowe owoców na giełdach towarowych (PLN/kg)

	Bronisze 12.05		Poznań 12.05		Sandomierz 12.05	
	Min	Max	Min	Max	Min	Max
Krajowe						
Gruszki	3,00	4,50	3,80	4,50	2,00	4,00
Jabłka						
Gala	2,66	3,66	1,67	3,20		
Gloster	2,66	3,80			1,40	2,20
Golden			2,00	3,00	1,50	2,50
Jonagold	2,00	3,00			1,40	2,30
Jonagored	2,00	3,00	1,67	3,00	1,55	2,35
Ligol	2,66	3,66	1,67	3,00	1,60	2,70
Lobo	3,66	4,50	2,33	3,67	1,70	2,80
Szampion	2,66	3,66	1,67	3,00	1,45	2,20
Importowane						
Banany	3,82	4,55	4,11	4,72	4,00	4,20
Cytryny	2,90	4,50	3,20	3,80	3,00	3,50
Pomarańcze	3,00	5,00	3,30	4,30	3,50	4,00

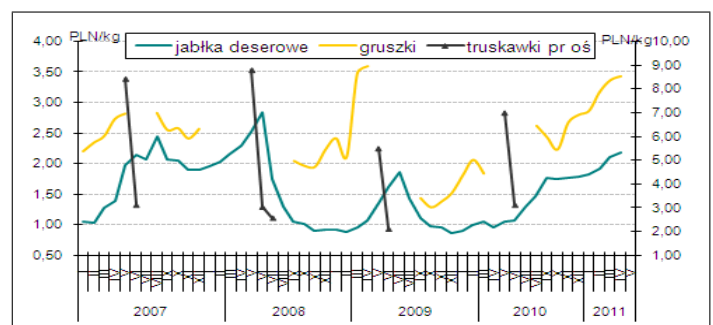
Źródło: MRIRW

Ceny hurtowe warzyw na giełdach towarowych (PLN/kg)

	Bronisze 12.05		Poznań 12.05		Sandomierz 12.05	
	Min	Max	Min	Max	Min	Max
Krajowe						
Buraki ćwikłowe	2,00	2,75	3,40	4,00	1,50	2,50
Cebula biała	1,50	2,00	1,00	1,40	0,90	1,20
Kapusta biała	2,50	3,00	2,40	2,80	2,00	2,60
Marchew	1,40	2,00	1,30	1,60	0,80	1,50
Ogórki krótkie	2,85	3,50	2,60	3,20	3,80	4,00
Pietruszka	3,75	4,50	3,20	4,00	1,50	2,20
Pomidory	4,33	6,00	5,00	5,33		
Pory	3,75	4,50	3,40	3,60		
Rzodkiewka (pęcz.)	0,80	1,40	0,60	0,80	0,50	0,70
Salata (szt.)	0,68	1,10	0,83	1,00	0,50	0,70
Selery	5,50	6,00	4,00	4,40	2,50	5,00
Pieczarki	5,00	5,50	4,00	4,50	4,50	5,50
Ziemniaki	1,26	1,48	1,20	1,47	1,10	1,30
Importowane						
Papryka czerwona	8,00	10,50	13,60	14,40	11,00	13,00
Pomidory			5,00	5,83		
Ziemniaki młode	2,45	3,00	2,93	3,27	2,80	3,00

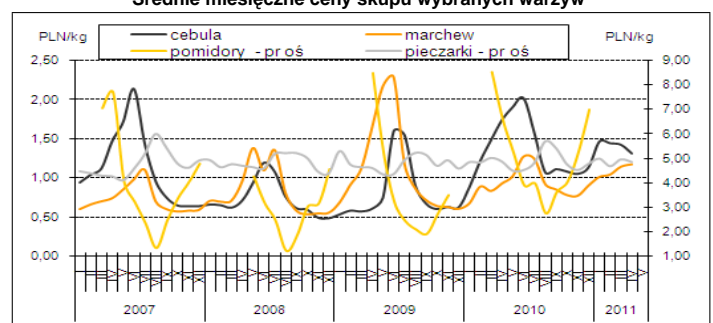
Źródło: MRIRW

Średnie miesięczne ceny skupu wybranych owoców



Źródło: Opracowanie własne na podstawie MRIRW

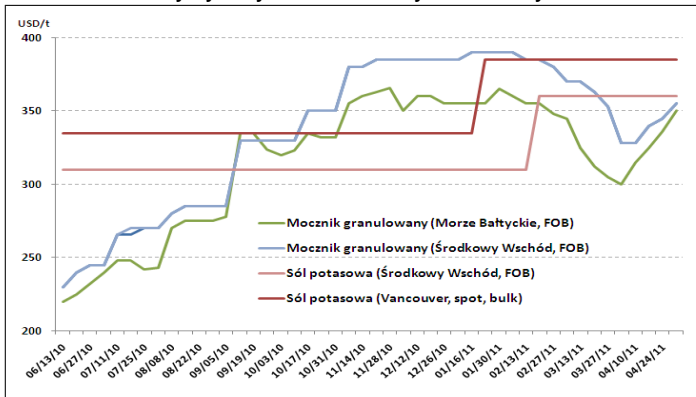
Średnie miesięczne ceny skupu wybranych warzyw



Źródło: Opracowanie własne na podstawie MRIRW

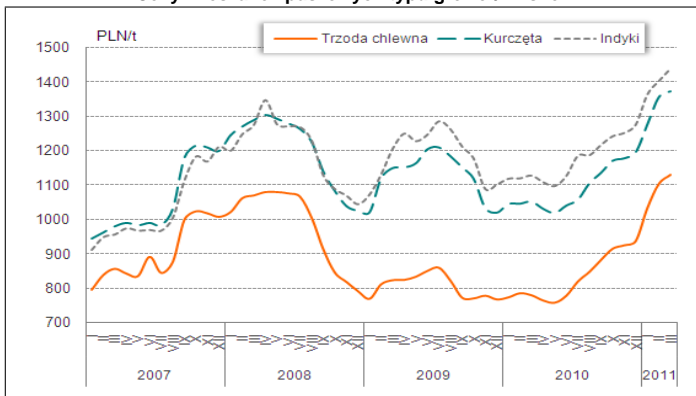
Środki produkcji

Ceny wybranych nawozów na rynku światowym



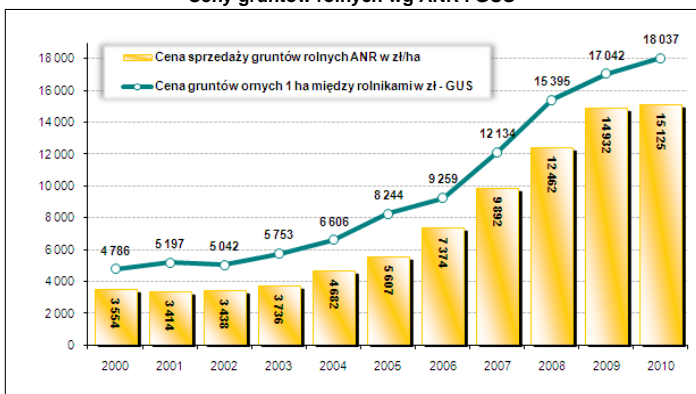
Źródło: Bloomberg

Ceny mieszanek paszowych typu grower/finisher



Źródło: MRIRW

Ceny gruntów rolnych wg ANR i GUS



Źródło: GUS, ANR

Ceny surowców energetycznych (PLN/l) (Olej napędowy, LPG 05-12.05.11; Olej opałowy 05.05.11)

Rodzaj	Olej napędowy	LPG	Olej opałowy			
			pn.	centr.	pd.-wsch.	zach.
Cena	5,06	2,52	3,67	3,68	3,66	3,66

 Opracowanie na podstawie danych ze stron <http://www.olej-opalowy.pl>, <http://www.bankier.pl>

Ceny detaliczne środków do produkcji rolnej* (z VAT) – kwiecień 2011

Nawozy	PLN/t	Środ. ochr. roślin	PLN/l
Azotowe		Herbicydy	
Saletra amonowa 34%	1300-1380	Roundup 360sl	17-20
Siarczan amonowy 20%	9000-1100	Atlantis 12 OD	149-152
Mocznik	1500-1600	Apyros 75 WG	392-405 PLN/100g
Saletrzak	1250-1350	Starane 250 EC	101-105
Potasowe		Fungicydy	
Sól potasowa 60%	1570-1640	Granstar ultra	214-225 PLN/100g
Siarczan potasu	-	Fungicydy	
Fosforowe		Amistar 250SC	245-250
Superfosfat 40%	1550-1560	Horizon 250 EW	93-103
Superfosfat 20%	865-890	Tilt Plus 400 EC	-
Fosforan amonu	2050-2250	Orius 250 EW WG	63-65
Wapniowe		Insektycydy	
Saletra wapniowa	1240-1300	Bi 58 Nowy 400 EC	41-43
Wapno tlenkowe 50%	-	Fury 100 EW	138-140
Wielokładnikowe		Mospilan 20 SP	60-63 PLN/125g
Polifoska max	1540-1800	Materiał siewny**	
Polifoska 4	1630-1900	PLN/100kg	
Polifoska 5	1675-1740	Pszonica j.	180-220
Polifoska 6	1800-1900	Jęczmień j.	160-200
Polifoska 8	1840-1950	Pszonizyto j.	180-190
Polifoska 3	1300-1450	Owies	140-170
Polimag S	1900-2200	Kukurydza (ziarno)***	400-500
		Rzepak j.	3000-4000

* Średnie ceny wg przeprowadzonej ankiety w dniach 23-26 kwietnia 2011 r.

** Średnie ceny netto w kraju wg Polskiej Izby Nasionnej z marca 2011 r., z wyjątkiem kukurydzy.

*** Średnie ceny za jednostkę (80 tys. zaiaren) wg przeprowadzonej ankiety w dniach 16-28 marca 2011 r.

Ceny sprzedaży pełnoporcjowych mieszanek paszowych (bez VAT) (PLN/t)

Miesiąc	I 10	II 10	III 11	III 11/III 10
Bydło				
Krowy mleczne	964	1 026	1 049	44,5 %
Cielęta	1 261	1 342	1 377	23,8 %
Mlekozastępcze	3 472	3 657	3 719	8,1 %
Drób				
Kurczęta - grower/finisher	1 276	1 356	1 373	30,6 %
Indyki - grower/finisher	1 363	1 402	1 438	27,6 %
Nioski	1 009	1 119	1 127	29,6 %
Trzoda chlewna				
Prestarter/starter	1 448	1 813	1 844	35,1 %
Grower/finisher	1 034	1 104	1 130	44,9 %
Lochy	1 048	1 136	1 156	39,0 %

Źródło: MRIRW

Średnie ceny gruntów ornych w obrocie prywatnym (PLN) (IV kw. 2010 r.)

Województwo	Przeciętnie	Dobre (I-IIIa)	Średnie (IIIb-IV)	Słabe (V-VI)
Dolnośląskie	18259,3	22816,5	18665,2	12862,3
Kujawsko-pomorskie	26298,5	30066,4	27696,7	21941,9
Lubelskie	13046,8	17362,1	12790,4	9558,0
Lubuskie	10163,3	11411,7	11100,0	8562,1
Łódzkie	16937,3	21385,5	18241,5	13686,1
Małopolskie	15629,1	17898,5	16018,3	12191,8
Mazowieckie	19220,2	26579,4	19249,2	15753,7
Opolskie	18952,6	26362,2	18982,4	12649,1
Podkarpackie	13116,9	15967,3	12281,3	10987,9
Podlaskie	20968,0	24677,1	22650,8	18368,1
Pomorskie	21597,4	22606,3	21407,4	21225,2
Śląskie	20905,1	28879,1	21582,8	15004,3
Świętokrzyskie	8864,0	11615,2	9071,0	6326,8
Warmińsko-mazurskie	14189,5	15791,9	14974,0	12577,0
Wielkopolskie	28915,6	36352,6	31936,6	21788,3
Zachodniopomorskie	13023,2	14577,0	13886,1	10906,4
Polska	18213,0	21831,5	18971,0	15005,0

Źródło: GUS